



Le Guide d'inSitu pour un mode de vie durable

Comment construire et
vivre de manière plus
durable

Mai, 2025

inSitu

- Mont Ste-Marie -

Table des matières

01

Objectif

02

Une maison
durable

03

La grande
nature

04

Programmes
d'incitation et de
remboursement

05

Liste de contrôle
pour les
concepteurs et
les entrepreneurs

06

Ressources



OBJECTIF



01

Objectif



Vision d'inSitu

Favorisez des communautés où les familles peuvent jouer et s'épanouir dans la nature.



Mission d'inSitu

Construire de manière responsable des communautés dynamiques tout en préservant la beauté naturelle et les activités de plein air de Mont Ste-Marie (MSM).

inSitu est un catalyseur pour améliorer l'expérience MSM tout au long de l'année grâce à une planification durable, un engagement communautaire et une gestion stratégique des terres. Nous vous offrons un sanctuaire au milieu de tout ce que MSM a à offrir : ski alpin, ski hors-piste et ski de fond ; vélo de montagne ; cyclisme sur route et sur gravier ; golf ; tennis ; vie au bord du lac, et encore plus.

Nous avons créé ce Guide de Vie Durable afin que vous puissiez également vivre en harmonie avec la nature et réduire votre impact. Ce guide fournit des conseils pratiques et percutants sur la façon de réduire le carbone incorporé et opérationnel lors de la conception, de la construction et de la vie quotidienne à domicile. Vous trouverez des informations sur la façon d'aborder la vie en plein air d'une manière qui minimise les impacts sur le Lac Fournier ainsi que sur la flore et la faune qui nous entourent. Des détails sur les subventions et programmes d'incitation existants sont également inclus pour soutenir vos objectifs de durabilité. Enfin, il y a une liste de contrôle que vous pouvez partager avec vos concepteurs et entrepreneurs, fournissant des conseils clairs pendant qu'ils créent votre maison durable.

Bienvenue dans la communauté !

Remarque : toutes les informations contenues dans ce guide sont à jour en date de mars 2025. www.insitumsm.ca aura une copie de la version la plus récente.



UNE MAISON DURABLE



02

Une maison durable

CONCEPTION ET CONSTRUCTION

Concevoir une maison intelligente et écoénergétique qui réduit la dépendance aux combustibles hydrocarbures et à d'autres ressources naturelles est un moyen efficace de diminuer votre empreinte environnementale. Tout aussi important, une maison durable est, en fin de compte, plus résiliente, confortable et agréable à vivre.



La maison passive (*anglais seulement*) est une notion internationale pour concevoir et construire des maisons confortables, abordables et écoénergétiques. En garantissant une construction étanche à l'air, en prévenant les ponts thermiques (zones dans la structure du bâtiment où la chaleur s'échappe), en utilisant des fenêtres bien encadrées et isolées, en incorporant une ventilation à récupération d'énergie ou un chauffage efficace, et en appliquant une isolation efficace, une maison passive pourrait éliminer le besoin de chauffage ou de refroidissement conventionnels. Une maison passive n'est pas seulement **extrêmement économe en énergie**, ce qui correspond à de faibles coûts d'exploitation, mais elle **protège également le propriétaire contre toute augmentation future des coûts** de l'énergie.

Si une maison entièrement passive n'est pas une option pour votre projet, vous pouvez toujours incorporer des principes clés de la norme (voir le lien) dans votre conception. Au minimum, nous vous encourageons à appliquer certains des concepts ci-dessous pour réduire l'impact de votre maison.

10 % des émissions de **carbone liées à l'énergie** dans le monde proviennent de la **construction** (CaGBC, 2021). En tant que propriétaire, vous pouvez aider à réduire ce chiffre en considérant le **carbone incorporé** de votre construction, qui est la dépense de « carbone initial » liée à la construction d'une maison. Cela inclut les émissions de carbone associées à l'extraction des ressources, à la fabrication des produits, au transport vers le chantier, à la construction, à la démolition et au traitement des déchets, que ce soit pendant la construction ou à la fin de vie du bâtiment.

Conseils simples pour réduire votre empreinte carbone incorporée :



1

L'ACIER

- ✓ S'approvisionner en barres d'armature auprès de fabricants québécois ou canadiens qui utilisent du **contenu recyclé** dans leur produits et qui utilisent un **four à arc électrique** (*anglais seulement*) pour réduire l'empreinte carbone de l'acier de 40 à 60 %.

Voici quelques fabricants possibles :

- **ArcelorMittal** (Produits longs)
- **Algoma Steel** (*anglais seulement*) (Produits en tôle et en plaques)
- **Gerdau Rebar** (*anglais seulement*) (Usines nord-américaines seulement)

2

L'ISOLATION

- ✓ Informez votre concepteur/architecte et entrepreneur, dès le début, que vous souhaitez utiliser des produits ayant un **potentiel de réchauffement climatique (PRG) plus faible**, car il existe de nombreuses options disponibles pour chaque type d'isolation.
- ✓ Pour des conseils, consultez **ce guide** (*anglais seulement*) qui a été préparé pour Nelson, CB.

Sachez que ceci est pertinent à partir de mars 2025. Les technologies évoluent rapidement, donc c'est important que votre designer ou entrepreneur fasse des recherches supplémentaires.

i

En raison des réglementations révisées sur les hydrofluorocarbures (HFC), la mousse polystyrène extrudé (XPS) et les agents d'expansion de nouvelle génération ont maintenant un potentiel de réchauffement global (PRG) plus faible, les rendant des produits viables pour réduire les émissions de carbone.

- **HFCs** : Gaz utilisés dans l'isolation et la réfrigération.
- **Mousse XPS** : Un matériau d'isolation rigide qui est durable, résistant à l'humidité et utilisé dans les murs, les toits et les fondations.
- **Agents d'expansion de nouvelle génération** : De nouveaux produits chimiques utilisés pour fabriquer de l'isolation qui ont un impact moins sévère sur le climat que les versions précédentes.

3

B É T O N

- ✓ **Minimisez l'empreinte** de votre bâtiment.
- ✓ **Évitez un sous-sol** ou considérez d'utiliser des **coffrages isolants pour béton** (*anglais seulement*).
- ✓ **Réduisez l'épaisseur** des dalles autant que possible (cela peut également réduire les coûts).
- ✓ Demandez pour du béton qui contient des **matériaux cimentaires additionnels** (MCA) ou du béton « éco-mélange ».
- ✓ Considérez une maison en **bois massif** (*anglais seulement*) ou en **bois lamellé-croisé** (CLT) (*voir les conseils pour Bois ci-dessous*).

4

R E V Ê T E M E N T D E S O L

- ✓ Si vous coulez une dalle en béton, considérez de polir la dalle comme **surface de finition** au lieu d'installer un revêtement de sol par-dessus.
- ✓ Si vous considérez un plancher en bois franc, choisissez un revêtement de sol qui a été **récolté localement** (à moins de 500 km) ou qui est certifié par le **Forest Stewardship Council** (FSC).
- ✓ Le **linoléum** et le **revêtement en liège** ont l'empreinte de carbone la plus faible. Le **parquet stratifié en HDF** (*anglais seulement*), ou le revêtement de sol en bois d'ingénierie contenant des matériaux recyclés, sont des choix durables.
- ✓ Bien que le vinyle soit abordable et facile à installer, il présente une **empreinte de carbone élevée** et contient du polychlorure de vinyle (**PVC**), qui est nuisible pendant la production, l'utilisation et l'élimination. Si inévitable, choisissez un vinyle qui est certifié **FloorScore** pour réduire les impacts négatifs sur la qualité de l'air à l'intérieur.

- ✓ Considérez de construire avec du **CLT**, l'un des matériaux de construction les plus durables. Il est également produit localement (Ripon, QC et St-Thomas, ON) et peut être installé par des entrepreneurs locaux (**Fab Structures**).
- ✓ **Évitez** d'utiliser des **bois tropicaux** qui sont souvent récoltés de manière non durable et contraire à l'éthique.
- ✓ Lors de la sélection de produits en bois, choisissez des produits disposant d'une **certification FSC**, ou optez pour des produits **récoltés et transformés localement**.

Des scieries locales incluent :

- **Les Bois Heritage** (Kazabazua) - spécialisé dans les planchers en pin, les meubles, le revêtement et les moulures.
- **Scierie MSG** (Ste-Thérèse-de-la-Gatineau) - spécialisé dans les produits en cèdre blanc de l'est.
- **Edge Lumber & Forestry** (Venosta) - spécialisé dans le bois artisanal, le bois de chauffage et l'allume-feu.

- ✓ Achetez des fenêtres **certifiées ENERGY STAR®**.
- ✓ Choisissez des fenêtres **fabriquées localement** afin de réduire le carbone incorporé dans le produit.
- ✓ Lors de l'investissement dans des fenêtres, considérez des **fenêtres à triple vitrage**.



Les fenêtres représentent au moins **10 % du carbone incorporé d'une maison** et sont étroitement liées aux **émissions opérationnelles**. Pour améliorer l'efficacité énergétique globale—ce qui se traduit par des factures d'énergie plus basses et un meilleur confort—les fenêtres à triple vitrage peuvent constituer un investissement judicieux. Cependant, si votre budget ne permet pas d'absorber le coût initial plus élevé, ou si vous ne visez pas la certification Passive House, il peut être plus pertinent de prioriser d'autres matériaux de construction (comme ceux présentés dans cette section), en particulier dans une région comme le Québec, où le réseau électrique génère déjà de faibles émissions.

7

REVÊTEMENT

- ✓ Le bois récolté de manière **durable** (certifié FSC), **local** ou **conçu** (avec contenu recyclé) constitue le choix de revêtement le plus durable.
- ✓ Si vous pouvez accéder à des **briques** ou des **métaux** recyclés, ceux-ci constituent des options durables pour le revêtement de maison.
- ✓ L'enduit fabriqué à partir de contenus **recyclés** post-consommation, ainsi que les produits à base de chaux ou d'argile, constituent tous d'excellentes options.
- ✓ Le **parement en pierre** provenant de sources **locales** améliorera l'efficacité énergétique de votre maison et est très durable. Cependant, son extraction est énergivore, il est donc très important qu'elle soit sourcée localement (CaGBC, 2024).

8

AUTRE

- ✓ **Minimisez les finitions** pour réduire le carbone incorporé et diminuer l'entretien global, par exemple, poli le dalle en béton plutôt que d'ajouter un revêtement de sol.
- ✓ Considérez de concevoir une **maison plus petite** afin de répondre uniquement à vos besoins, ce qui réduira les émissions et les coûts opérationnels.
- ✓ Maximisez **l'énergie solaire** en orientant la maison Nord-Sud et en ajoutant des stores ou des surplombs pour maintenir une fraîcheur durant l'été.
- ✓ Demandez à votre entrepreneur d'apporter vos déchets de construction à un centre de tri (**TerraCube** ou **LGL Globe**). Encore mieux, encouragez-les à réutiliser les matériaux ou à donner des surplus utilisables à un centre de réaffectation tel que **Habitat pour l'humanité** (*anglais seulement*).
- ✓ Utilisez des matériaux **faibles en COV** (composés organiques volatils), tels que des peintures et des scellants, pour promouvoir une qualité d'air à l'intérieur plus saine.

Conseils simples pour gérer un foyer plus durable :



1

ÉNERGIE

- ✓ Considérez d'installer une **pompe à chaleur** pour profiter de l'énergie efficace d'Hydro-Québec et bénéficier d'un confort tout au long de l'année, tout en remplaçant des climatiseurs inefficaces, que ce soit à fenêtre ou portables.
- ✓ Utilisez un **thermostat intelligent certifié ENERGY STAR®** pour réduire la consommation d'énergie et les émissions. La directive générale est de le programmer à 20 °C lorsque vous êtes à la maison et à 17 °C pendant la nuit. Abaissez encore davantage la température lorsque vous êtes absent, en particulier pendant plusieurs jours. Ces réglages peuvent réduire les coûts de chauffage et de climatisation tout en diminuant votre empreinte de carbone (RNCAN, [Thermostats intelligents](#)).
- ✓ Consultez les « Programmes d'incitation et de remboursement » pour économiser sur l'achat et l'installation d'une thermopompe et d'un thermostat intelligent.
- ✓ **Installez des stores** et utilisez-les de manière **stratégique** : fermez-les lors des journées d'été chaudes pour bloquer la chaleur et ouvrez-les en hiver pour laisser entrer la chaleur.
- ✓ À l'automne, **évaluez l'étanchéité** de vos fenêtres et portes afin de vous assurer qu'elle est en bon état pour l'hiver.
- ✓ **Débranchez** les appareils, chargeurs, tablettes et autres appareils électroniques lorsque vous ne les utilisez pas.
- ✓ Installez des stores avec Wi-Fi pour permettre un contrôle climatique à distance ou automatisé.

i

Les chargeurs et les appareils continuent de consommer de l'énergie lorsqu'ils sont branchés, et la chaleur constante peut réduire leur durée de vie. Débranchez les appareils tels que les bouilloires et les téléviseurs lorsque vous êtes absent, ou utilisez des multiprises intelligentes qui contrôlent automatiquement l'alimentation des appareils connectés.

- ✓ Meublez votre maison de manière durable en explorant les groupes « Buy Nothing » sur Facebook Marketplace, les friperies locales, ou des magasins d'occasions telles que [Le Banc du Mendiant](#) (Lac Ste-Marie) et [Comptoir familial](#) (Gracefield).
- ✓ Découvrez le **programme « Tel quel » d'IKEA** qui propose des produits légèrement utilisés ou discontinués.
- ✓ **Évitez les produits en plastique** pour votre maison. Non seulement les plastiques sont fabriqués à partir d'hydrocarbures (les composants principaux des combustibles fossiles), mais ils sont souvent moins durables et ne se biodégradent pas. Optez pour des alternatives telles que la **poterie** ou la **céramique**.
- ✓ **Réacheminez les déchets de construction** de la décharge en les utilisant pour d'autres projets, en les offrant à d'autres membres de la communauté ou en les apportant à une station de tri. [TerraCube](#) (Denholm) ou [LGL Globe](#) (Gatineau) trieront et réutiliseront les matériaux de déchets de construction autant que possible.



Réduire, Réutiliser, Recycler, Récupérer. Dans cet ordre. La plupart des déchets finissent dans des décharges, où ils persistent pendant des générations, émettent des gaz à effet de serre et imposent un fardeau financier aux contribuables - un coût qui continuera d'augmenter à mesure que les décharges manqueront d'espace.

L'une des choses les plus efficaces que nous puissions faire est de prendre en considération la durabilité d'un produit avant de l'acheter. Opter pour des articles usagés est un excellent moyen de prolonger la durée de vie d'un produit et contribue à réduire les déchets ainsi que l'utilisation des ressources.

Bien trier les déchets est également très important - mettre des articles dans le mauvais bac peut entraîner une contamination, et du coup tout finit à la décharge. Bien que « quand en doute, jetez-le » soit une règle courante, l'application « [Ça va où?](#) » vous aide à vérifier rapidement où un article appartient, afin que vous n'ayez pas à deviner.



- ✓ Il est fortement recommandé de télécharger et d'utiliser l'application gratuite « [Ça va où ?](#) » pour savoir où mettre votre déchet.
- ✓ Le recyclage comprend les contenants, les emballages et le papier imprimé, ainsi que le polystyrène et les contenants à emporter. Le polystyrène de grande taille doit être envoyé à **l'Écocentre de Kazabazua**. Pour en savoir plus sur le programme mis à jour, cliquez [ici](#).
- ✓ **Rincez les recyclables** avant de les mettre dans la poubelle.
- ✓ **Retirez les couvercles** avant de les jeter dans la poubelle afin de maximiser l'espace dans le camion compacteur. Si le couvercle a un diamètre inférieur à 5 centimètres, laissez-le sur le conteneur.
- ✓ **Séparez les différents matériaux** de la même pièce d'emballage (par exemple, retirez la fenêtre en plastique d'une enveloppe avant de la recycler).
- ✓ **Roulez le papier d'aluminium** dans une boule.
- ✓ Les papiers et produits en fibre souillés, tels qu'une boîte à pizza ou un sac en papier, doivent être déposés dans le bac à **compost**.
- ✓ Utilisez le **programme de conteneurs de boissons remboursables** du Québec. Les détails sur ce qui est remboursable peuvent être trouvés [ici](#). Les retours peuvent être effectués au **Marché Ami** à Lac Ste-Marie.
- ✓ Des affiches imprimables sont incluses dans l'annexe de ce document. Veuillez vous assurer de les mettre à jour avec les directives spécifiques de votre municipalité.
- ✓ Déposez les déchets de construction, électroniques, dangereux et encombrants à **l'Écocentre** (11 Bruntdland Rd, Kazabazua). Consultez le [site web](#) municipal pour les horaires et les articles acceptés.



Au Québec, les déchets sont triés en trois catégories : **les matières organiques**, **les recyclables mixtes** et **les ordures**. Le programme de gestion des déchets du Québec accepte maintenant un plus grand nombre de matériaux recyclables et impose une responsabilité accrue aux fabricants et aux producteurs.

- ✓ Achetez des appareils **certifiés ENERGY STAR®** et lisez le manuel d'utilisateur pour des conseils sur la manière de les utiliser efficacement.
- ✓ **Enlevez** la **poussière** et les **résidus** des bobines à l'arrière de votre réfrigérateur afin d'optimiser son efficacité.
- ✓ Les laveuses de haute efficacité et les détergents modernes nettoient efficacement à **l'eau froide**, sans nécessité d'utiliser des cycles à eau chaude ou tiède.
- ✓ Considérez de **suspendre** vos vêtements à l'extérieur pendant l'été et d'utiliser des **étendoirs à linge** à l'intérieures en hiver, pour économiser de l'énergie.
- ✓ Lorsque vous utilisez une sècheuse, ajoutez des **boules de séchage en laine** pour aider à séparer votre linge. Cela rendra le cycle de séchage plus efficace.
- ✓ Considérez une **laveuse-sècheuse combiné**. Bien qu'il soit plus lent à terminer une charge, il est plus économe en énergie et en eau, vous permettant d'économiser de l'argent à long terme. De plus, ils sont programmables pour fonctionner en dehors des heures de pointe, ce qui sera utile si Hydro Québec adopte des tarifs en fonction de l'heure d'utilisation.
- ✓ En outre, considérez d'acheter des **appareils électroménagers économes en énergie** tels qu'une cuisinière à induction et une sècheuse à pompe à chaleur.
- ✓ Lavez vos vêtements et faites fonctionner le lave-vaisselle **en dehors des heures de pointe** du matin et du soir.

- ✓ Comme toujours, **n'utilisez que ce dont vous avez besoin**. De l'énergie et des ressources sont nécessaires pour rendre l'eau potable, et donc tout gaspillage engendre des coûts.
- ✓ Assurez-vous d'installer des **appareils sanitaires d'économie d'eau à faible débit**. Les débits recommandés pour une efficacité optimale sont indiqués **ici** (*anglais seulement*).
- ✓ Si votre aménagement paysager ou votre jardin ont besoin d'eau, utilisez une **citerne pluviale**.

5

ÉCLAIRAGE

- ✓ **L'éclairage LED** est la norme actuelle. Veuillez vous assurer que vos luminaires utilisent des ampoules LED.
- ✓ Utilisez des **variateurs de lumière, des programmeurs de lumière et des détecteurs de mouvement** lorsque cela est possible, en particulier pendant la nuit.
- ✓ Dark Sky propose un **guide simple** (*anglais seulement*) qui présente **cinq principes pour l'éclairage extérieur** afin de minimiser la pollution lumineuse, soutenir la faune, réduire les coûts énergétiques, tout en répondant au besoin de visibilité nocturne :
 1. N'utilisez la lumière que **si** cela est nécessaire.
 2. **Dirigez** la lumière de manière stratégique afin qu'elle n'éclaire que les zones requises.
 3. Assurez-vous que l'éclairage **n'est pas plus brillant** que nécessaire.
 4. Utilisez la lumière uniquement **lorsque cela est nécessaire** (par exemple, en utilisant des programmeurs).
 5. Choisissez des lumières de **couleur plus chaude** lorsque cela est possible.



Pour éviter d'impacter la faune, y compris les oiseaux, les chauves-souris et les hiboux, il est préférable de **minimiser l'éclairage extérieur**. Bien que l'illumination de l'extérieur d'une maison soit devenue une tendance populaire, l'éclairage extérieur peut perturber les comportements de navigation, de reproduction et d'alimentation des espèces qui dépendent du ciel étoilé.

6

FOSSES SEPTIQUES

La loi provinciale exige un pompage régulier des fosses septiques. Dans la MRC La-Vallée-de-la-Gatineau, la municipalité offre ce service selon un horaire, qui dépend de la fréquence d'occupation de votre domicile.

- ✓ Veuillez vous référer à ce **dépliant** fourni par le MRC La-Vallée-de-la-Gatineau pour des informations importantes sur la conception et le fonctionnement de votre système septique. S'il n'est pas maintenu correctement, votre système septique peut avoir des conséquences négatives sur le lac Fournier.

- ✓ Les étapes prises lors de la construction de votre maison peuvent avoir des effets durables sur la qualité de l'air intérieur. Demandez à votre entrepreneur de :
 - **Sceller les zones de travail** pour contenir la poussière.
 - Effectuer un **nettoyage quotidien** du site en éliminant les déchets poussiéreux.
 - Garder le **réseau de conduits contenu** jusqu'au moment de l'installation.

- ✓ **Utilisez des produits à faibles composés organiques volatils (COV)** — en particulier lors de la peinture ou des rénovations — pour favoriser un air intérieur plus sain, protéger la santé à long terme et soutenir des systèmes de gestion des déchets plus durables. Veuillez vous référer au tableau lié [ici](#) (*anglais seulement*) pour les limites recommandées.

- ✓ Les COV dans les produits de nettoyage peuvent contribuer à des problèmes de santé graves et chroniques, et être nocifs pour l'environnement ainsi que pour votre système septique. Recherchez des produits certifiés **ECOLOGO**, **Ecocert** ou **GreenSeal** (*anglais seulement*).

- ✓ Pour protéger votre système septique et les plans d'eau voisins, **évit**ez les **produits contenant des phosphates**. Lorsqu'ils sont utilisés en excès, les phosphates peuvent surcharger le lit filtrant du système septique et contribuer à l'eutrophisation des lacs. Les sources courantes incluent les savons à vaisselle, les détergents à lessive, les shampoings et les produits de lavage de voiture ; optez pour ceux étiquetés **sans phosphate**.

- ✓ Pour un nettoyage sûr et respectueux des fosses septiques, conservez des ingrédients tels que le bicarbonate de soude, le borax, le vinaigre, le jus de citron, le sel et des flocons de savon pur à portée de main. Des recettes sont disponibles [ici](#) (*anglais seulement*).

Eutrophisation : Des charges nutritives élevées (souvent provenant d'engrais, de systèmes septiques, d'agriculture ou de ruissellement d'eaux pluviales) peuvent conduire à l'eutrophisation, un processus par lequel les masses d'eau deviennent excessivement enrichies, entraînant une croissance excessive des algues.



LA GRANDE NATURE



03

La grande nature

Vos actions en dehors du domicile peuvent avoir un impact direct sur la forêt, la flore, la faune et le Lac Fournier. Suivez ces conseils simples pour aider à préserver les ressources naturelles qui font de Mont Ste-Marie un endroit si merveilleux à appeler chez soi.

1 ÉROSION & CONTRÔLE DES SEDIMENTS

- ✓ Demandez à votre entrepreneur de préparer et de présenter un **plan de gestion de l'érosion et des sédiments** (*anglais seulement*) avant le début de tout travail. Même si vous n'êtes pas un expert dans le domaine, cela établit des attentes claires en matière de gestion responsable du site, conforme aux meilleures pratiques de l'industrie.
- ✓ Pensez à utiliser des **matériaux de pavage perméables** qui permettent à l'eau de pluie de s'infiltrer dans le sol (par exemple, gravier ou pavés perméables).
- ✓ Considérez d'installer un **système de collecte d'eaux pluviales** à utiliser pour l'irrigation.

Avant d'entreprendre tout travail majeur à l'extérieur, y compris la construction de votre maison, il est conseillé de **prendre en compte le potentiel d'érosion et de production de sédiments**. Tout sédiment meuble finira par être emporté par la pluie et aura probablement un **impact sur le Lac Fournier**. Les sédiments obstruent les branchies des poissons et dégradent la qualité de l'eau.

2 ÉCLAIRAGE

Rappel de la section 2 : Pour éviter d'impacter la faune, y compris les oiseaux, les chauves-souris et les hiboux, il est préférable de minimiser l'éclairage extérieur. Bien que l'illumination de l'extérieur d'une maison soit devenue une tendance populaire, l'éclairage extérieur peut perturber les comportements de navigation, de reproduction et d'alimentation des espèces qui dépendent du ciel étoilé.

- ✓ Vivre à Mont Ste-Marie signifie partager votre espace avec des oiseaux, des animaux, des plantes et des insectes. Il est utile de connaître leur état de santé ainsi que la biodiversité de notre région. Nous vous encourageons à **participer à la science citoyenne** en enregistrant une observation sur ces plateformes :
 - [iNaturalist](#)
 - [Carapace.ca](#)
 - [Chauves souris aux abris](#)
- ✓ Pensez à l'installer une **ruche pour abeilles indigènes** dans votre jardin afin de soutenir la pollinisation. La compagnie [Scopa](#), basée à Ottawa, propose de magnifiques ruches d'abeilles ainsi qu'un guide utile pour l'installation et l'entretien.
- ✓ Aidez à récupérer les populations de chauves-souris en déclin en installant un **dortoir**. Un placement et une conception appropriés sont essentiels à la réussite—apprenez-en davantage sur le choix du bon emplacement et du type de dortoir [ici](#).
- ✓ **Évitez de laisser des attractifs pour animaux**, tels que les déchets et les ordures alimentaires. Assurez-vous que les poubelles et les conteneurs sont sécurisés et bien scellés.
- ✓ Suivez [ce guide](#) (*anglais seulement*) pour sécuriser votre domicile contre les animaux afin d'éviter toute nuisance ainsi que des blessures ou la mort d'un animal.

- ✓ Pour éviter le chargement en nutriments dans le Lac Fournier, il est recommandé de **planter des plantes vivaces herbacées tolérantes à la sécheresse** afin d'absorber le phosphore de votre zone de drainage de fosse septique.
- ✓ Respectez les **exigences** municipales et/ou provinciales concernant l'entretien régulier de votre fosse septique. S'il n'est pas maintenu correctement, votre système septique peut avoir des conséquences négatives sur le lac Fournier.

Eutrophisation : Des charges nutritives élevées (souvent provenant d'engrais, de systèmes septiques, d'agriculture ou de ruissellement d'eaux pluviales) peuvent conduire à l'eutrophisation, un processus par lequel les masses d'eau deviennent excessivement enrichies, entraînant une croissance excessive des algues.



5

ARROSAGE

- ✓ Si possible, **évit**ez de planter du gazon. Le gazon n'est pas une plante indigène à la région et nécessite un arrosage constant pour prospérer. Au lieu de cela, **privilégiez la plantation résistante à la sécheresse** et les **plantes indigènes** (voir Entretien de la cour et de la pelouse ci-dessous).
- ✓ Considérez d'utiliser une **citerne pluviale** pour collecter de l'eau pour votre jardin ou vos plantes.

6

GESTION DE LA NEIGE

Similaire aux pesticides et herbicides, les produits de déglçage, tels que le sel de voirie ou le sel gemme, peuvent avoir un impact négatif sur la végétation et peuvent entraîner une augmentation de la salinité du Lac Fournier. Le volume de produit de déglçage nécessaire pour être efficace est largement mal compris.

- ✓ Limitez l'utilisation de sel gemme pour le déneigement. Environ 340 grammes (le volume d'une tasse à café) est nécessaires pour déneiger une surface équivalente à 10 dalles de trottoir.
- ✓ Essayez l'une de ces alternatives au sel gemme afin de réduire l'impact environnemental :
 - Sable
 - Gravillons
 - Chlorure de calcium
 - Acétate de calcium et de magnésium
 - Chlorure de magnésium
- ✓ Si vous utilisez du sel, considérez ces conseils « **Smart About Salt** » (*anglais seulement*) :
 - Vérifiez la température, car le sel de voirie n'est efficace qu'à des températures supérieures à -9°C.
 - Pelleter en premier.
 - Utilisez un aide à traction tel que du sable ou de la litière pour réduire le risque de glissement.
 - Utilisez des matériaux de dégivrage uniquement sur la glace.
 - Ramassez tout sel qui n'est pas utilisé pour le réutiliser.

ENTRETIEN DE LA COUR ET DE LA PELOUSE

- ✓ **Minimisez le défrichage et les perturbations du sol.** Enlevez les arbres seulement lorsque cela est absolument nécessaire.
- ✓ Assurez-vous que toute terre ou remblai que vous apportez sur votre propriété est **exempt de contaminants**. Demandez au fournisseur des documents ou certificats attestant de cela.
- ✓ Si vous avez une pelouse qui a besoin d'être tondue, **gardez la longueur de l'herbe long**. Cela offre à l'herbe de meilleures chances de survie en période de sécheresse et procure un meilleur abri pour les insectes vivant sur votre pelouse.
- ✓ **Évitez de ratisser les feuilles** au printemps et à l'automne. Ces feuilles fournissent un abri aux insectes, y compris les pollinisateurs. De plus, la décomposition des feuilles et des autres débris organiques enrichit le sol de votre jardin.
- ✓ Tout ce qui est appliqué à votre pelouse ou jardin a le potentiel d'impacter le Lac Fournier. Il est fortement recommandé **d'éviter l'utilisation de pesticides et d'herbicides**.
- ✓ **Évitez les produits herbacés et nutritifs** qui contiennent des herbicides et des pesticides nocifs.
- ✓ Les plantes que vous choisissez pour votre jardin peuvent influencer à la fois le temps que vous consacrez à l'entretien et la santé de l'environnement autour. Pour minimiser l'entretien et préserver l'écosystème local, pensez à **planter des espèces résistantes à la sécheresse**, énumérées ci-dessous (*Remarque : cette liste n'est pas exhaustive*).



« **RoundUp** » est un herbicide courant qui est encore disponible dans certaines régions du Québec. Il contient du glyphosate, un **carcinogène** possible qui perturbe également l'environnement naturel en **perturbant la biodiversité**. Son utilisation à des fins esthétiques (pour votre pelouse) est interdite dans de nombreuses autres régions du Canada.



Les plantes envahissantes sont encore **vendues au Québec** et leur impact sur l'environnement peut être **néfastes** ; elles concurrencent les plantes indigènes, affectant ainsi la biodiversité et les sources de nourriture pour la faune. Plus précisément, le **Renouée du Japon** peut grandir à travers des fondations. La **Berce du Caucase** et le **Panais sauvage** contiennent de la sève qui peut provoquer de graves brûlures, et la plupart des plantes envahissantes sont très difficiles à gérer une fois établies.



Meilleures pratiques de gestion des plantes envahissantes :

- Apprenez à **identifier les plantes envahissantes** et effectuez des recherches avant de visiter un centre de jardinage — **la vente d'espèces envahissantes n'est pas interdite** dans toutes les provinces, y compris le Québec.
- **Ne jetez jamais vos pots de plantes ou vos jardinières** dans votre jardin ou vos espaces verts à la fin de la saison ; cela peut propager des plantes non indigènes ou envahissantes.
- Lors de l'enlèvement des plantes envahissantes, mettez-les dans un sac et disposez-les dans les poubelles, et **non dans le compost**, car la plupart des systèmes municipaux de compostage n'atteignent pas des températures suffisamment élevées pour les éliminer.
- Pour un guide complet sur quoi planter dans votre jardin afin d'éviter les plantes envahissantes, veuillez consulter le guide **[Choisi-moi plutôt](#)**.



Veuillez ne pas planter des espèces envahissantes (*voir la liste ci-dessous*).

PLANTES À PLANTER

Plante	Détails
Gaulthérie couchée	Indigène et tolérant(e) à la sécheresse
L'Aster d'Anticosti	Indigène et tolérant(e) à la sécheresse
Rudbéckie hérissée (aussi dénommé Black Eyed Susan)	Indigène et tolérant(e) à la sécheresse
Asclépiade tubéreuse	Indigène et tolérant(e) à la sécheresse
Fougère de Noël	Indigène et tolérant(e) à la sécheresse
Osmonde Cannelle	Indigène et tolérant(e) à la sécheresse
Sureau noir	Indigène
Asclépiade commune	Indigène
Hosta	Tolérant(e) à la sécheresse
Clématite Jackmanii	Indigène
Fougère plume d'autruche	Indigène et tolérant(e) à la sécheresse
Cornouiller stolonifère	Indigène
Baie de Saskatoon	Indigène
Sédum	Tolérant(e) à la sécheresse
Érable argenté	Indigène
Foin d'odeur	Indigène
Roses sauvages	Indigène et tolérant(e) à la sécheresse
Fraises sauvages	Indigène et tolérant(e) à la sécheresse
Achillée mille-feuille	Indigène et tolérant(e) à la sécheresse
Géranium sauvage	Indigène et tolérant(e) à la sécheresse

PLANTES À ÉVITER

Plante	Détails
Campanule (également connu sous le nom de fleurs en clochet)	Plante envahissante - surpasse les plantes indigènes et est difficile à contenir.
Nerprun bourdaine	Plante envahissante - surpasse les plantes indigènes et est difficile à contenir.
Buddleia davidii (également connu sous le nom d'arbres aux papillons)	Plante envahissante - surpasse les plantes indigènes et est difficile à contenir.
Common Reed	Plante envahissante - surpasse les plantes indigènes et est difficile à contenir.
Dompte-venin de Russie (également connu sous le nom de cynodonte)	Plante envahissante - surpasse les plantes indigènes et est difficile à contenir.
Lierre commun	Plante envahissante - surpasse les plantes indigènes et est difficile à contenir.
Myriophylle à épis	Plante envahissante - surpasse les plantes indigènes et est difficile à contenir.
Alliaire officinale	Plante envahissante - surpasse les plantes indigènes et est difficile à contenir.
Berce du Caucase	Plante envahissante - contient une sève phototoxique qui peut provoquer des brûlures graves chez les humains.
Herbe aux goutteux	Plante envahissante - surpasse les plantes indigènes et est difficile à contenir.
Renouée du Japon	Plante envahissante - capable de pousser à travers les fondations, très destructive, à propagation rapide et surpassant les espèces natives.
Muguet	Plante envahissante - surpasse les plantes indigènes et est difficile à contenir.
Érable de Norvège	Plante envahissante - surpasse les plantes indigènes.
Vinca / Pervenche	Plante envahissante - surpasse les plantes indigènes et est difficile à contenir.
Phragmite commun	Plante envahissante - surpasse les plantes indigènes et est difficile à contenir.
Salicaire pourpre	Plante envahissante - surpasse les plantes indigènes et est difficile à contenir.
Herbe à poux	Plante envahissante - surpasse les plantes indigènes et est difficile à contenir.
Alpiste roseau	Plante envahissante - surpasse les plantes indigènes et est difficile à contenir.



PROGRAMMES D'INCITATION ET DE REMBOURSEMENT



04

Programmes d'incitation et de remboursement

Cette section fournit des informations sur une variété de programmes d'incitation qui existent pour vous aider à construire et à vivre dans une maison plus durable.

Programme	Détails
<u>Programme LogisVert d'Hydro Québec pour des maisons efficaces</u>	<ul style="list-style-type: none">• Jusqu'à 6 700 \$ d'aide financière pour l'achat d'une thermopompe efficace.• 250 \$ pour une cuisinière à induction.• 250 \$ pour une sècheuse à pompe à chaleur.• 140 \$/1000 BTU/h à -8°C pour les travaux de thermopompe de haute efficacité et de calfeutrage.
Programme Hilo d'Hydro Québec	<ul style="list-style-type: none">• Des réductions en rotation sur des <u>thermostats intelligents</u> qui vous permettront de réaliser des économies sur vos coûts énergétiques.• <u>Chargeurs de véhicules électriques compatibles Hilo</u>
<u>Mesurage net d'Hydro Québec</u>	<ul style="list-style-type: none">• Un crédit sera appliqué à votre compte Hydro Québec si vous produisez de l'énergie renouvelable vous-même (c'est-à-dire des panneaux solaires) et que vous fournissez l'excédent au réseau.

<p>Novoclimat</p>	<ul style="list-style-type: none"> • Programme spécifique aux nouvelles constructions, permettant d'économiser 20 % sur les coûts énergétiques grâce à une isolation supérieure aux normes, une étanchéité optimale, un choix de fenêtres certifiées ENERGY STAR®, etc., ainsi qu'une aide financière de 2 000 \$. • Tableau d'estimation • Le constructeur doit obtenir ou posséder la certification Novoclimat.
<p><u>Programme de la Société canadienne d'hypothèques et de logement Eco Plus</u></p>	<ul style="list-style-type: none"> • Vous pouvez demander un remboursement partiel de 25 % si vous êtes certifié par la SCHL et que vous avez une maison économe en énergie (une maison Novoclimat est éligible).
<p><u>RNCan Subvention canadienne pour des maisons plus vertes</u></p>	<ul style="list-style-type: none"> • Présentement fermé, mais est administré par la province de Québec par le biais de certains des programmes mentionnés dans ce tableau.
<p><u>RoulezVert</u></p>	<ul style="list-style-type: none"> • Aide financière pour l'achat d'un véhicule électrique ou pour l'achat et l'installation d'une borne de recharge (600 \$)
<p><u>Chauffe-eau EcoPeak</u></p>	<ul style="list-style-type: none"> • Recevez un remboursement de 100 \$ lorsque vous achetez un chauffe-eau EcoPeak fabriqué au Québec, qui utilise trois éléments pour chauffer l'eau de manière plus uniforme tout au long de la journée. Achetez chez Canac, Hydro Solutions ou Rona. • Valide jusqu'au 31 décembre 2025.

Remarque : cette liste est à jour en date de mars 2025. Il est recommandé de se renseigner sur le statut d'un programme et les délais avant de le solliciter. Pour la plupart des programmes d'incitation, vous ne pouvez postuler qu'à un seul programme (fédéral ou provincial). Il est important de rechercher lequel est le plus favorable à votre situation avant de faire une demande.



LISTE DE CONTRÔLE POUR LES CONCEPTEURS ET LES ENTREPRENEURS



05

Liste de contrôle pour les concepteurs et les entrepreneurs

Utilisez cette liste de contrôle pour indiquer ce que vous souhaiteriez que votre concepteur et votre entrepreneur prennent en considération et présentent dans le cadre de votre maison durable. N'hésitez pas à modifier ou à ajouter des commentaires si nécessaire.



Conception

- Veuillez explorer un concept de Maison Passive, en suggérant des stratégies qui peuvent être incorporées.

- Veuillez explorer une maison en bois lamellé-croisé (CLT).

- Orientez la maison et ombrez les fenêtres pour optimiser les effets de la radiation solaire.

- Pour réduire le volume de béton nécessaire, j'aimerais considérer les mesures suivantes :
 - réduire la surface du sol.
 - Évitez un sous-sol ou l'utilisation de coffrages isolants pour béton.
 - Réduisez l'épaisseur de la dalle autant que possible.

- Keep any concrete slab floors uncovered and polished. Laissez tous les sols en dalles de béton dégagés et polis.

- Évitez l'utilisation de produits en vinyle et en plastique.

- Considérez la durabilité des produits pour ma maison, choisissez des produits ayant un long cycle de vie.

- Donnez la priorité aux matériaux produits localement.



CONSTRUCTION

Protection de l'environnement

- Veuillez m'informer de tout déchet de construction réutilisable que je pourrais réutiliser.

- Minimisez les perturbations du sol, n'enlevez que les arbres et la végétation lorsque cela est nécessaire.

- Déviez les déchets de construction de la décharge en les utilisant pour d'autres projets ou en les apportant à une station de tri. **TerraCube** à Denholm ou **LGL Globe** à Gatineau trieront et réutiliseront les matériaux de déchets de construction.

- Veillez à ce que tout le matériel apporté soit propre et exempt de contaminants.

- Veuillez me fournir un **Plan de contrôle de l'érosion et des sédiments** (*anglais seulement*) avant le début des travaux de construction.

L'Énergie

- Installer une thermopompe aérothermique avec un chauffage électrique d'appoint.

- Sélectionnez des thermostats certifiés ENERGY STAR®.

- Assurez-vous que le système de CVC est correctement dimensionné.

- Installez des protections solaires externes.

- Concevez et construisez une enveloppe efficace.

- Isolez les tuyaux d'eau chaude.

Béton

- Optez pour du béton qui contient des matériaux cimentaires additionnels (MCA) ou du béton « éco-mélange ».
- Sourcez du béton qui vient des alentours le plus possible.

L'Isolation

- Utilisez des **produits** (*anglais seulement*) d'isolation avec un faible potentiel de réchauffement climatique (PRC).

Revêtement de sol

- Assurez-vous que le parquet en bois franc soit d'origine locale, ou certifié par le « Forest Stewardship Council (FSC) ».
- Aucun revêtement de sol en vinyle, s'il vous plaît.
- Veuillez présenter des options dans les types de revêtements de sol suivants : linoléum, liège, stratifié HDF ou bois d'ingénierie contenant des matières recyclées.
- Assurez-vous que le revêtement de sol est certifié **FloorScore**.

Bois

- N'utilisez que du bois provenant de sources récoltées et traitées localement (dans un rayon de 500 km).
- N'utilisez que du bois certifié par le « Forest Stewardship Council (FSC) ».
- Évitez tous bois tropicaux.

L'Acier

- S'approvisionner en barres d'armature auprès de fabricants québécois ou canadiens qui utilisent du contenu recyclé dans leurs produits et utilisent un four à arc électrique pour la fabrication. Voici quelques fabricants potentiels :
 - **ArcelorMittal** (Produits longs)
 - **Algoma Steel** (*anglais seulement*) (Produits en tôle et en plaques)
 - **Gerdau Rebar** (*anglais seulement*) (Usines nord-américaines seulement)

Portes et fenêtres

- Présentez des options pour des fenêtres et des portes fabriquées localement.

- Veuillez à ce que toutes les fenêtres et portes sont certifiées ENERGY STAR®.

- Présentez des options pour des fenêtres à triple vitrage.

Revêtement

- Présentez des options pour le revêtement en bois certifié par le « Forest Stewardship Council (FSC) ».

- Présentez des options de revêtement en bois provenant de sources locales (dans un rayon de 500 km).

- Présentez des options de revêtements recyclés.

- Présenter un stuc fabriqué avec du matériaux recyclés post-consommation, de chaux ou d'argile.

- Présentez des options de placage provenant de sources locales.

Qualité de l'air

- Protégez les équipements de CVC de la poussière pendant les travaux de construction.
- Installez des filtres à air de haute qualité.
- Concevez pour l'aération extérieure.
- Concevez en tenant compte de la prévention de la pollution provenant du garage (comme l'installation d'un ventilateur d'extraction externe).
- Suivez les normes CARB pour les produits utilisés dans la construction de la maison.

L'Eau

- Ajoutez une Citernes pluviales et l'équipement associé dans la conception.
- Utilisez les directives LEED lors de la sélection des appareils sanitaires d'eau :

Appareils sanitaires	Débit
Toilettes	4.8 lpf
Robinet de lavabo	5.7 lpm
Tête de douche	7.6 lpm
Robinet de cuisine	6.7 lpm

Éclairage

- Installez des luminaires LED.
- Installez des variateurs et des minuteries de lumière là où c'est pertinent.
- Minimisez l'éclairage extérieur et suivez les Principes « **Dark Sky** » (*anglais seulement*).

Appareils

- Installez des appareils électroménagers efficaces en eau ENERGY STAR®.
- Installez une laveuse-sécheuse combiné.
- Installez une cuisinière à induction.
- Installez une sécheuse à pompe à chaleur.
- Concevez un espace extérieur avec une corde à linge.

Aménagement paysager

- Minimisez le dessouchage des terres, l'abattage des arbres et l'enlèvement de la végétation.
- Si vous enlevez des plantes envahissantes, mettez-les dans des sacs pour les jeter à la décharge municipale.
- Veillez à ce que tout matériel apporté soit propre et exempt de contaminants.
- Veuillez ne pas utiliser d'herbicides ou de pesticides dans ma cour.
- Veuillez présenter une conception composé d'espèces indigènes tolérantes à la sécheresse.
- Utilisez le guide Choisir-moi plutôt pour le choix des plantes.
- Évitez de planter de l'herbe.
- Planifiez des plantes à racines peu profondes et résistantes à la sécheresse sur mon champ d'épuration septique.



RESSOURCES



06

En savoir plus

1. [Bac Impact, 2025](#)
2. [CaGBC, 2021: Embodied Carbon: A Primer for buildings in Canada \(Anglais seulement\)](#)
3. [CaGBC, April 30, 2024 – Environmentally Friendly Siding Options You Need to Know About \(Anglais seulement\)](#)
4. [California Air Resources Board, 2025 – Table of VOC Limits \(Anglais seulement\)](#)
5. [City of Nelson, March 2022 – Material Carbon Emissions Guide \(Anglais seulement\)](#)
6. [Consignation, 2025 – Liste des contenants de boissons consignés et montant de la consigne applicable \(Français seulement\)](#)
7. [Dark Sky International, 2025 – The Five Principles for Outdoor Lighting \(Anglais seulement\)](#)
8. [Erosion and Sediment Control Association of British Columbia – ESC Best Management Practices \(Anglais seulement\)](#)
9. [FloorScore, 2025 \(Anglais seulement\)](#)
10. [Information Sheet #4: Cleaning products & your septic system. CRD Septic Savvy \(Anglais seulement\)](#)
11. [International Passive House Association, 2014 – Active for More Comfort: Passive House \(Anglais seulement\)](#)
12. [MRC de La Vallée-de-la-Gatineau – Gestion des boues de fosses septiques](#)
13. [Ressources naturelles Canada, 2025 – Panneaux lamellés-croisés](#)
14. [Ressources naturelles Canada – Thermostats intelligents](#)
15. [Chauves-souris aux abris – Installer un dortoir à chauves-souris](#)
16. [Conseil des plantes envahissantes de l'Ontario, 2020: Choisis-moi plutôt](#)
17. [Scopa, 2025 – Guide de la maison des abeilles](#)
18. [Smart About Salt: Ice Clearing & Winter Tips \(Anglais seulement\)](#)
19. [USGBC, 2025 – Table 6. Maximum Installed Flush or Flow Rates for a Prescriptive Path \(Anglais seulement\)](#)
20. [Valkyrie Pest Solutions, 2024 – Keep Rodents Out with Effective Home Proofing \(Anglais seulement\)](#)



ÉCOCENTRES

GRILLE TARIFAIRE

MATIÈRES		ÉCOCENTRE NORD 161, rue du Parc Industriel, Maniwaki	ÉCOCENTRE SUD 11, ch Brundtland, Kazabazua	TARIF
Déchets <i>Garbage</i>		✓	✗	210 \$ /t
Gros déchets <i>Large waste items</i>		✓	✓	210 \$/t
Très gros déchets <i>Overzied large waste</i>		✓	✓	210 \$ /t + 100 \$ /VISITE
Matières recyclables <i>Recyclable materials</i>		✓	✓	GRATUIT /FREE
Matières compostables <i>Compostable waste</i>		✗	✓	90 \$ /t GRATUIT /FREE Sur preuve de résidence ou de propriété
Béton, armé ou non <i>Concrete, reinforced or non-reinforced</i>		✓	✓	50 \$ /t
Bois naturel et branches, sans peinture, teinture ni colle <i>Natural wood and branches without paint, stain or glue</i>		✓	✓	65 \$ /t
Bardeau d'asphalte <i>Asphalt Roofing shingles</i>		✓	✓	125 \$ /t
Matériaux de construction <i>Construction Materials</i>		✓	✓	190 \$ /t
Pneus hors d'usage <i>Used tires</i>		✓	✓	GRATUIT /FREE
Pneus surdimensionnés, pneus sur jantes, pneus coupés, chenilles en caoutchouc <i>Oversized tires, tires on rims, ripped or cut tires, rubber tracks</i>		✓	✓	0.30 \$ /kg
RDD (résidus domestiques dangereux) <i>HHW (hazardous household waste)</i>		✓	✓	GRATUIT /FREE
Équipement électronique <i>Électronic waste</i>		✓	✓	GRATUIT /FREE
Métaux <i>Metal</i>		✓	✓	GRATUIT /FREE
Plastique d'ensilage <i>Agricultural silage plastic</i>		✓	✗	GRATUIT /FREE
Pesée publique <i>Public weighing</i>		✓	✓	20 \$



MATIÈRES REFUSÉES

- Sols contaminés
- Déchets générés hors du Québec
- Cadavres d'animaux
- Déchets biomédicaux
- Boues, fumiers et lisiers
- Déchets radioactifs
- BPC et cyanures
- Munitions et feux de Bengale



PLANTES INVASIVES REFUSÉES DANS LES MATIÈRES ORGANIQUES



Acceptées sous certaines conditions strictes, contactez-nous pour plus d'informations

- Berce du Caucase, berce commune
- Herbe à puce
- Herbe à poux
- Myriophylle à épis
- Roseau commun (phragmite)
- Renouée du Japon
- Panais sauvage
- Châtaigne d'eau

MRC
VALLÉE-DE-LA-GATINEAU

DÉVELOPPER SERVIR REPRÉSENTER

COMPLEXE ENVIRONNEMENTAL NORD

ÉCOCENTRE

CENTRE DE TRANSFERT

161, rue du Parc Industriel à Maniwaki

- Ouvert du lundi au vendredi de 7 h à 16 h
- Samedi (lorsque ouvert) 10 h à 16 h

COMPLEXE ENVIRONNEMENTAL SUD

ÉCOCENTRE

PLATEFORME DE COMPOSTAGE

TRAITEMENT DES BOUES DE FOSSES SEPTIQUES

11, chemin Brundtland à Kazabazua

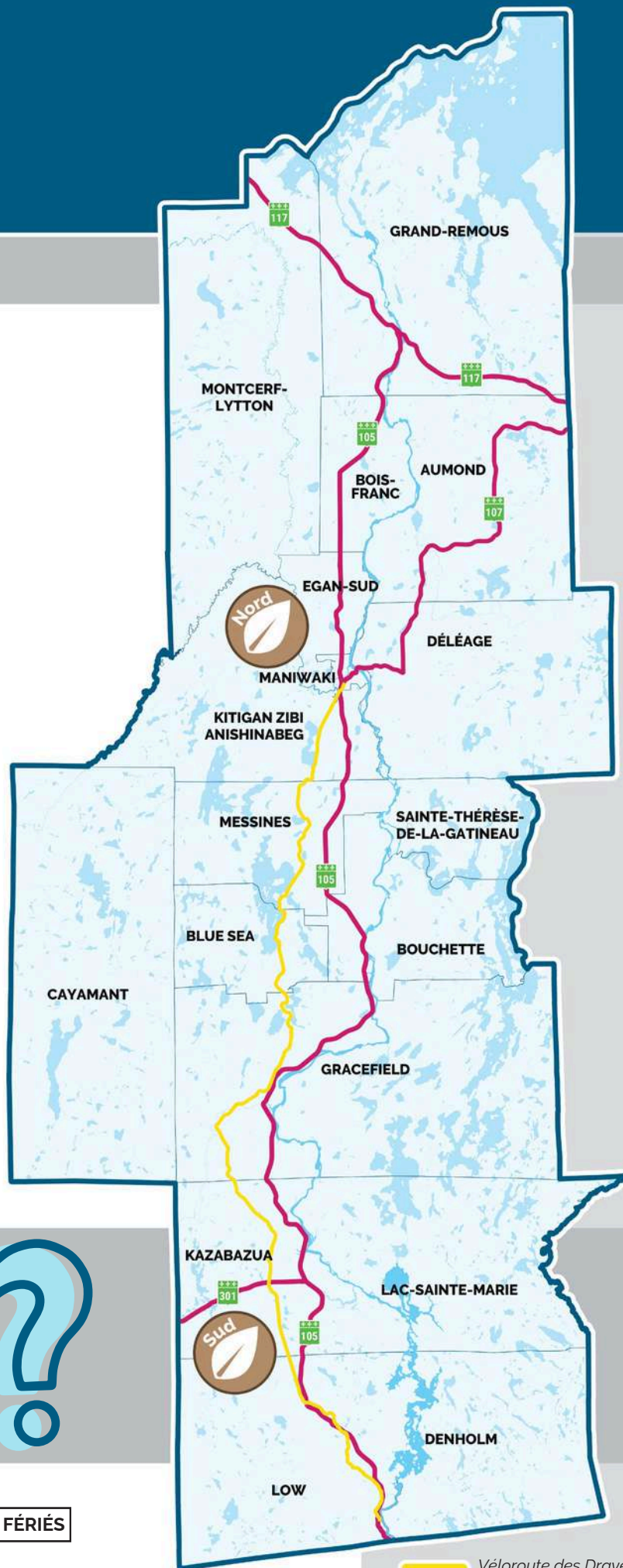
- Ouvert du lundi au vendredi de 7 h à 16 h
- Samedi (lorsque ouvert) 10 h à 16 h

Saviez-vous que...

Les matériaux apportés aux écocentres peuvent être concassés et recyclés localement pour des travaux routiers, intégrés au compost comme agent structurant, transformés en carburant alternatif, ou encore triés et valorisés dans des centres spécialisés à travers le Québec?



HORAIRE SUJET À CHANGEMENT ET FERMÉ LES JOURS FÉRIÉS



Véloroute des Draveurs



Comprendre votre fosse septique

Connaissez votre système

Types de systèmes

- Type 1 : style de traitement courant par fosse septique et champ de distribution uniquement. Les effluents peuvent s'écouler par gravité ou être pressurisés.
- Type 2 : traitement plus avancé qui produit un effluent de meilleure qualité et peut être distribué dans un champ de plus petite taille. Utilise souvent un processus de traitement en emballage avec des composants mécaniques ou médias.
- Type 3 : traitement avancé qui produit un effluent de haute qualité et peut nécessiter la supervision d'un ingénieur.

Ressources

Island Health

Pour trouver des dossiers ou signaler un risque pour la santé :

Tél : 250.519.3401
Courriel : gateway_office@viha.ca
www.islandhealth.ca

Ministère de la Santé

Pour consulter le Règlement sur l'assainissement et le Manuel de pratiques standard (uniquement en anglais) :
www.gov.bc.ca/environment

Technologistes et techniciens en sciences appliquées de la Colombie-Britannique

Pour trouver un ROWP et en apprendre davantage :
owrp.asttbc.org

Capital Regional District | Septic Savvy
625 Fisgard St., Victoria, BC V8W1R7
T: 250.360.3187 C: septic@crd.bc.ca
www.crd.bc.ca/septic

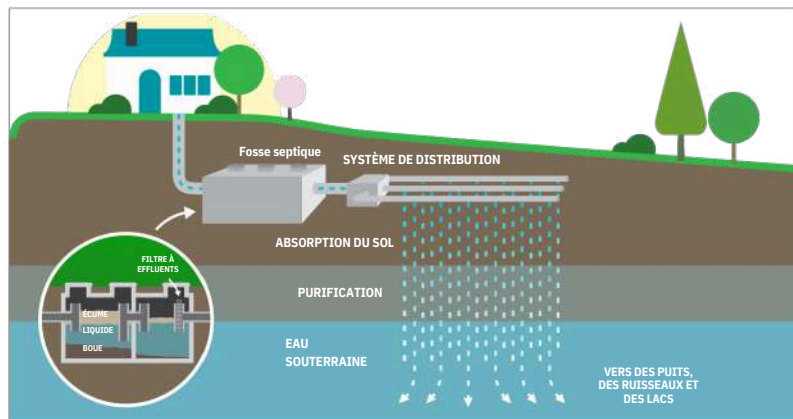


Comment entretenir votre système septique résidentiel

Un système septique bien entretenu est essentiel pour protéger l'un de vos investissements les plus précieux : votre maison.



Comprendre votre fosse septique



Comment fonctionnent les systèmes septiques

Les systèmes septiques en bon état de fonctionnement et correctement entretenus sur site sont un excellent moyen de traiter les eaux usées domestiques. Ils sont utilisés pour les maisons qui ne sont pas raccordées à un réseau d'égouts municipal. Bien que de nombreux types et styles de systèmes soient utilisés, ils fonctionnent généralement selon les mêmes principes :

Les eaux usées s'écoulent dans une fosse septique. Les eaux usées provenant des évier, des baignoires, des douches et des toilettes s'écoulent de la maison vers une fosse septique qui permet la rétention des eaux usées pendant une période de temps, généralement trois jours. Ce temps de rétention permet aux particules solides de se déposer au fond sous forme de boue ou de remonter à la surface sous forme d'écume. Des bactéries bénéfiques aident à décomposer les solides accumulés dans ces fosses, mais avec le temps, ils s'accumulent et doivent être pompés, généralement tous les 3 à 5 ans.

Un filtre à effluent retient les solides dans le réservoir. Un filtre à effluent aide à maintenir les solides dans le réservoir afin qu'ils puissent être contenus et évacués. Lorsque des solides atteignent le champ d'épuration, ils provoquent des obstructions et des coûts élevés en réparations.

Après avoir quitté le réservoir, les eaux usées partiellement traitées s'écoulent alors dans le système de distribution.

Les eaux usées sont distribuées de deux manières : Dans un **système de distribution par gravité**, une boîte de distribution ou "D-Box" divise uniformément les eaux usées en un réseau de tuyaux enfouis dans des fossés dans le champ d'épandage. De petits trous dans les tuyaux permettent aux eaux usées de s'infiltrer dans les fossés de gravier, puis dans le sol.

Dans un **système de distribution sous pression**, une pompe est utilisée pour doser uniformément les tuyaux du champ d'épandage avec les eaux usées.

Dans les deux cas, le sol purifie davantage les eaux usées par un processus de filtration naturelle et des micro-organismes qui éliminent les particules restantes ainsi que les virus et pathogènes dangereux. Une fois cette filtration achevée, les eaux usées ont été traitées et assainies.

Lorsque les systèmes septiques fonctionnent correctement, ils sont efficaces, peu coûteux à entretenir et sûrs pour les personnes et l'environnement. En cas de dysfonctionnement, ils peuvent représenter un risque sérieux pour la santé, provoquer des odeurs, polluer nos ruisseaux et nos rivages, et coûter très cher à réparer ou à remplacer.

SECTEUR EST



CALENDRIER DES COLLECTES 2025-26

mars '25

D	L	M	M	J	V	S
						1
2	3	4	5	6	7	8
9	10	11	12	13	14	15
16	17	18	19	20	21	22
23	24	25	26	27	28	29
30	31					

avril '25

D	L	M	M	J	V	S
		1	2	3	4	5
6	7	8	9	10	11	12
13	14	15	16	17	18	19
20	21	22	23	24	25	26
27	28	29	30			

ATTENTION CHANGEMENT COLLECTES

mai '25

D	L	M	M	J	V	S
				1	2	3
4	5	6	7	8	9	10
11	12	13	14	15	16	17
18	19	20	21	22	23	24
25	26	27	28	29	30	31

juin '25

D	L	M	M	J	V	S
1	2	3	4	5	6	7
8	9	10	11	12	13	14
15	16	17	18	19	20	21
22	23	24	25	26	27	28
29	30					

juillet '25

D	L	M	M	J	V	S
		1	2	3	4	5
6	7	8	9	10	11	12
13	14	15	16	17	18	19
20	21	22	23	24	25	26
27	28	29	30	31		

août '25

D	L	M	M	J	V	S
					1	2
3	4	5	6	7	8	9
10	11	12	13	14	15	16
17	18	19	20	21	22	23
24	25	26	27	28	29	30
31						

septembre '25

D	L	M	M	J	V	S
		1	2	3	4	5
6	7	8	9	10	11	12
13	14	15	16	17	18	19
20	21	22	23	24	25	26
27	28	29	30			

octobre '25

D	L	M	M	J	V	S
				1	2	3
4	5	6	7	8	9	10
11	12	13	14	15	16	17
18	19	20	21	22	23	24
25	26	27	28	29	30	31

ATTENTION CHANGEMENT COLLECTES

novembre '25

D	L	M	M	J	V	S
						1
2	3	4	5	6	7	8
9	10	11	12	13	14	15
16	17	18	19	20	21	22
23	24	25	26	27	28	29
30						

décembre '25

D	L	M	M	J	V	S
		1	2	3	4	5
6	7	8	9	10	11	12
13	14	15	16	17	18	19
20	21	22	23	24	25	26
27	28	29	30	31		

janvier '26

D	L	M	M	J	V	S
				1	2	3
4	5	6	7	8	9	10
11	12	13	14	15	16	17
18	19	20	21	22	23	24
25	26	27	28	29	30	31

février '26

D	L	M	M	J	V	S
1	2	3	4	5	6	7
8	9	10	11	12	13	14
15	16	17	18	19	20	21
22	23	24	25	26	27	28

RECYCLAGE

ORDURES

COMPOST

CONGÉ

RECYCLAGE BAC BLEU

Les matières dont vous pouvez disposer au bac bleu requièrent que vous vous posiez d'abord deux questions.



QUESTION # 1

Est-ce que l'objet à déposer au bac se retrouve dans l'une des catégories suivantes?

CONTENANT



EMBALLAGE



IMPRIMÉ



QUESTION # 2

Est-ce que l'objet est composé de l'une des matières suivantes?

MÉTAL



PLASTIQUE



VERRE



CARTON



PAPIER



NON

Vous avez répondu NON à l'une des questions ?
Assurément, l'objet ne peut pas être mis au bac de recyclage.

OUI

Vous avez répondu OUI aux deux questions?
Il y a de bonnes chances que l'objet puisse être mis au bac de recyclage. Pour le déterminer, passez à l'étape suivante.

CRITÈRES PARTICULIERS RELIÉS AU PLASTIQUE

Deux critères sont à surveiller lorsque l'objet est conçu de plastique

CRITÈRE #1

Repérer le symbole du triangle fléché sur l'objet



Repérer ensuite le chiffre présent au centre de ce symbole. Les chiffres 1, 2, 3, 4, 5 et 7 peuvent tous être recyclés, alors que le chiffre 6 va plutôt aux ordures, notamment les contenants en styromousse qui sont conçus de ce type de plastique.



CRITÈRE #2

Les sacs d'épicerie, les pellicules de plastique et tous sacs d'emballage qui s'étirent facilement lorsque qu'on y insère le pouce sont acceptés dans le bac de recyclage. Si possible, il est conseillé de tous les rassembler dans un même sac avant de s'en départir dans le bac.

Les sacs conçus de plastiques rigides ou à double surfaces ne doivent pas être mis au bac de recyclage.

OUI



NON



Pour plus de renseignements, contactez l'équipe environnement à la MRCVG
819 463-3241 poste 228

POUBELLE BAC VERT

Les matières qui ne peuvent être mises au compostage ou au recyclage vont généralement à la poubelle.



LES PLASTIQUES

Les plastiques identifiés du symbole incluant le chiffre 6 ou qui ne portent tout simplement aucun symbole ainsi que les emballages de plastique rigide.



LES CONTENANTS ET EMBALLAGE

Les contenants ou emballage en tissus, à double surface ou conçus d'une surface métallisée



ATTENTION !

CERTAINS OBJETS SONT ABSOLUMENT À PROSCRIRE DU BAG

Les encombrants, les objets électroniques, les produits domestiques dangereux ainsi que les matériaux de construction, rénovation et démolition doivent plutôt être dirigés vers un éco-centre.



AUTRES

Il est recommandé d'envoyer vers un organisme de réemploi, tous les autres objets tels que des vêtements, des jouets, des articles de sports ou des meubles, s'ils sont encore en bon état.

Pour plus de renseignements, contactez l'équipe environnement à la MRCVG
819 463-3241 poste 228

MRC
VALLÉE-DE-LA-GATINEAU

DEVELOPPEUR SERVICE REPRÉSENTANT

COMPOSTAGE BAC BRUN



Les matières dont vous pouvez disposer au bac brun se divisent sous 4 catégories.

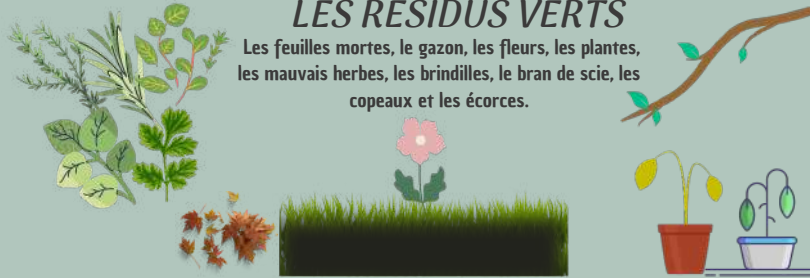
LES RÉSIDUS ALIMENTAIRES

Les fruits et les légumes, les viandes, les poissons et les fruits de mers (cuits ou crus), y compris les os et les coquilles, les huiles et les graisses, les produits laitiers et céréaliers.



LES RÉSIDUS VERTS

Les feuilles mortes, le gazon, les fleurs, les plantes, les mauvaises herbes, les brindilles, le bran de scie, les copeaux et les écorces.



LES FIBRES

Tous les papiers et les cartons non cirés, souillés par des résidus alimentaires, le papier parchemin, les papiers mouchoir et les papiers essuie-tout.



AUTRES

Les cheveux, les poils, les cendres bien refroidies, le sable à litière ainsi que les excréments d'animaux



Pour plus de renseignements, contactez l'équipe environnement à la MRCVG
819 463-3241 poste 228

Limites de COV pour les adhésifs (g/L, moins l'eau)

Applications architecturales	Limite (g/L)
Adhésifs pour tapis	50
Adhésifs pour sous-couche de tapis	50
Adhésifs pour plancher en bois	100
Adhésifs pour sols en caoutchouc	60
Adhésifs pour sous-plancher	50
Adhésifs pour tuiles en porcelaine/céramique	65
Adhésifs pour dalles en vinyle et en asphalte	50
Adhésifs pour plaques de plâtre et panneaux	50
Adhésifs pour plinthes	50
Adhésifs pour protège-angles	50
Adhésifs de construction polyvalents	70
Adhésifs/Scellants de vitrage structurel	100
Applications spécifiques aux substrats	Limite (g/L)
Métal à métal	30
Mousses plastiques	50
Matériau poreux (sauf le bois)	50
Adhésifs pour plancher en bois	30
Fibre de verre	80

Applications spécialisées	Limite (g/L)
Soudage PVC	510
Soudage CPVC	490
Soudage ABS	325
Soudage au ciment plastique	250
Apprêt d'adhérence pour plastique	550
Adhésif de contact	80
Adhésif de contact à usage spécial	250
Adhésif pour éléments en bois structurels	140
Opérations de revêtement en caoutchouc applic	850
Adhésifs en aérosol (COV par poids)	Limite (%)
Brume	65%
Toile	55%
Usage général	70%
Limites de COV pour scellants (g/L, moins l'eau)	
Architectural	250
Structural Glazing Adhesives/Sealants	100
Limites de COV pour les primaires de mastics (g/L, moins l'eau)	
Architectural, non poreux	250
Architectural, poreux	775

(California Air Resources Board, 2025)

Limites de COV pour les revêtements (g/L, moins l'eau)

Type de produit	Limite (g/L)
Peinture mate	50
Peinture non mate	150
Peinture anti-corrosive/anti-rouille	250
Bond Breakers	350
Finitions en bois transparent : Laque	550
Finitions en bois transparent : scellants de ponçage	350
Finitions en bois transparent : Vernis	350
Laque de brossage transparent	680
Produits de durcissement du béton	350
Revêtement à brouillard sec	400
Revêtements de sol	100
Revêtements extérieurs résistant au feu	350
Revêtements ignifuges transparents	650
Revetements ignifuges, pigmentés	350
Revêtements des arts graphiques (panneau)	500
Revêtements de maintenance industrielle haute	420
Revêtements de maintenance industrielle	250
Finitions japonaise/faux	350

Revêtements en ciment de magnésite	450
Revêtements en mastic	300
Revêtements pigmentés métalliques	500
Revêtements Multi-Couleurs	250
Laque pigmentée	550
Apprêts de lavage prétraitement	420
Apprêts, scellants et sous-couches	200
Émaux à séchage rapide	250
Apprêts, scellants et sous-couches à séchage rapide	200
Revêtements recyclés	250
Revêtements de toiture	250
Revêtements de toiture, Bitumineux	350
Shellac : Transparent	730
Shellac : Pigmenté	550
Apprêts de spécialité	350
Revêtements de piscine (neuf ou réparations)	340
Revêtement de circulation	150
Scellants imperméables	250
Produits de préservation du bois	350
Des apprêts riches en zinc	340

(California Air Resources Board, 2025)